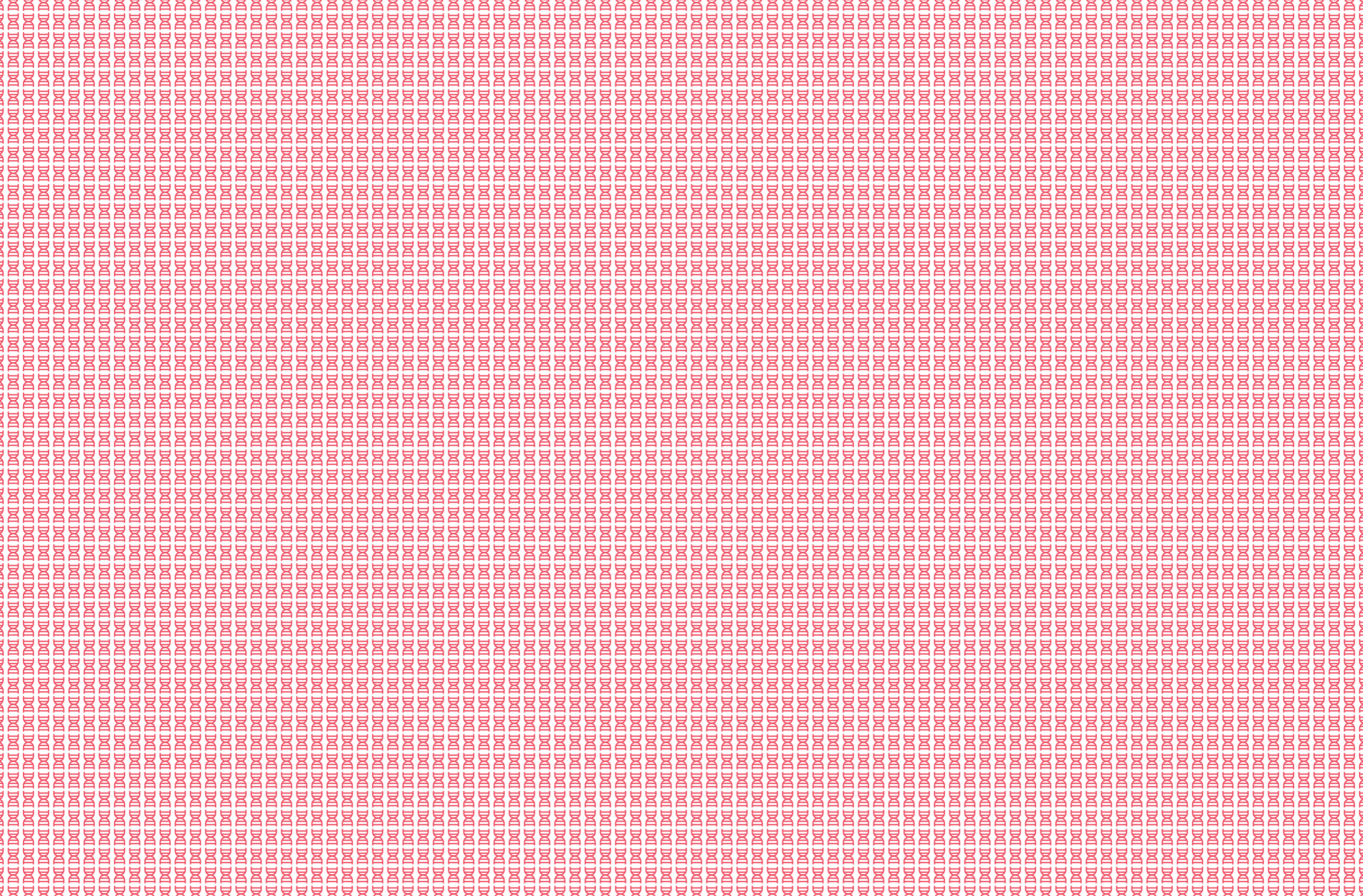


yo, jefa

Mujeres
referentes del
sector de la
ciencia y
la salud



Una iniciativa de
trescom





Isabel

Lozano

CEO y fundadora
trescom

Maria Skłodowska estudió en una academia clandestina en Varsovia porque las mujeres no podían matricularse en la universidad polaca a finales del siglo XIX. En París sí pudo hacerlo y terminó siendo la primera de su promoción de Física en la Universidad de la Sorbona. También se graduó en Química y obtuvo el *cum laude* por su tesis doctoral sobre la radioactividad. En 1903 ganó el Premio Nobel de Física compartido con su marido y con Henri Becquerel. Ocho años después le otorgaron el de Química. Pocos saben que Skłodowska era en realidad el apellido de Marie Curie, conocida así al adoptar por costumbre el apellido de su marido, el prestigioso físico Pierre Curie.

Skłodowska es un ejemplo de la larga lista de mujeres referentes que existen en el mundo científico y sanitario. Desde Hipatia de Alejandría hasta Joselyn Bell, pasando por Rosalind Franklin, Jane Goodall o Margarita Salas. La lista sigue creciendo hasta nuestros días con mujeres que llegan a lo más alto del mundo de las carreras STEM (Ciencia, Tecnología, Ingeniería y Matemáticas). Ahí está, en el sentido más amplio

de la expresión “en lo más alto”, la astronauta leonesa Sara García.

Puede parecer que la mujer está perfectamente integrada en este sector, pero según el último informe de la Organización de las Naciones Unidas sobre la igualdad de género, a nivel mundial, solo el 29,3% de las mujeres son investigadoras y únicamente 3% de los premios Nobel en ciencias se otorgó a mujeres. De hecho, uno de los actuales objetivos de la ONU es la incorporación de más mujeres en el mundo STEM para desarrollar las economías globales y cumplir con los Objetivos de Desarrollo Sostenible (ODS). Es decir, la incorporación femenina a las carreras STEM ayuda a reducir la brecha salarial de género, mejora su seguridad económica, garantiza una fuerza de trabajo diversa y evita los sesgos.

Según el reciente estudio de la UNESCO “La revolución digital inclusiva”, en España solo el 30% de las mujeres decide matricularse en carreras STEM, un porcentaje algo por debajo de la media europea del 34%. Además, la mayor

parte de mujeres que se matricula en una de estas carreras lo hace en una relacionada con el cuidado; como Enfermería, donde ellas representan el 82% del alumnado. Otro dato para reflexionar es que la tasa de abandono femenina en carreras científicas es mucho mayor que la masculina, al igual que ocurre durante la transición al mundo laboral o durante la etapa profesional. El cuidado de los hijos o de personas dependientes es la principal razón.

Curiosamente, los trabajos relacionados con las carreras científicas y relacionadas con la salud siguen siendo, por tercer año consecutivo, los más demandados por los empleadores según el último Informe de Infoempleo Adecco: “Oferta y demanda de empleo en España”. Una consecuencia directa del especial contexto sanitario vivido tras la pandemia de coronavirus. Así, en el marco de los profesionales con formación superior, los puestos sanitarios engloban el 31,68% de la oferta de empleo, y los trabajos relacionados con otros estudios universitarios, ascienden al 40,28%. La prioridad de *Yo, Jefa*, la iniciativa impulsada por Trescom para potenciar el liderazgo femenino en los entornos profesionales, es dar voz a las mujeres para que niñas y jóvenes puedan soñar sin techos de cristal.

Este año ponemos el foco en el entorno científico-sanitario con una lista de 50 referentes femeninas. ‘Mujeres referentes del sector de la ciencia y la salud’ es una publicación que tiene por objetivo visibilizar a las mujeres más destacadas de este ecosistema. Su trayectoria profesional y sus testimonios sirven de ejemplo y de guía para las chicas que dentro de unos años tomen el relevo.

Gracias a vosotras, a las jefas de hoy, las niñas y jóvenes tendrán referentes femeninos a los que imitar y serán, si así lo quieren, las líderes

científicas del futuro. Esta publicación junto con el fomento de la educación para incentivar la curiosidad de las más pequeñas marca un camino y otorga el reconocimiento merecido a mujeres excepcionales de este país. El futuro es vuestro y está por escribir. Vayamos a por ello.





Eva

Ortega

Secretaria General
de Investigación
del Ministerio de
Ciencia, Innovación
y Universidades

Aunque cada día es un día menos para acercarnos a una igualdad real en los puestos de responsabilidad es, no solo necesaria, pero también muy importante la labor que, desde distintos organismos, medios, así como desde el gobierno, se está llevando a cabo para que el 50% de la población, las mujeres, puedan situarse a nivel laboral en el mismo escalón, tanto público como privado, en el que se encuentra la otra mitad.

Por esto es muy importante encontrar iniciativas como *Yo, Jefa* que tiene como objetivo eliminar esas barreras visibles e invisibles, conscientes e inconscientes que a día de hoy existen en nuestra sociedad.

Es importante que se sigan visibilizando casos de éxito para generar referentes que marquen el camino para nuestras futuras jefas. Referentes que, en mi campo en particular, el de la ciencia, son la guía para inspirar a las futuras Marisoles Soengas, Direnas Alonso o Patricias Sancho, por nombrar algunas gotas de un océano femenino de talento. Mujeres líderes.

No tenemos que olvidar que, aunque las cifras han mejorado en los últimos años, todavía tienen que hacerlo aún más. Los datos a día de hoy muestran que estamos lejos de hacer añicos los techos de cristal que separan del cielo del liderazgo a la gran mayoría de las mujeres que deciden formarse, investigar o incluso emprender en un área científico-técnica en España. Sólo el 27,2% de las matriculadas en Ingeniería y Arquitectura son mujeres. En estudios de Informática en España hemos pasado de un 30% de mujeres en los años 80 a un 12% en el curso 2016-2017. En Física ha habido un ligero incremento desde el 25,3% de mujeres (2016-2017) al 28,3% (2022-23). Y un último dato que resulta especialmente llamativo es que, apenas el 16% de las *startups* españolas han sido fundadas por mujeres. Este último dato es especialmente llamativo si se tiene en cuenta que las *startups* fundadas por mujeres tienen una tasa de mortalidad de casi la mitad con respecto a las fundadas por hombres (29% contra un 56%).

En definitiva, se trata de una serie de datos preocupantes que no solo afectan a nuestro país, sino que perpetúa una brecha de género que es incluso mayor en algunos países de nuestro entorno. Esto nos debe de llevar a una reflexión colectiva sobre las causas y soluciones que urge poner en marcha para revertir la situación, más aún en un contexto en el que el talento y la innovación son dos motores clave de una reinención como país que nos apela a todos. Tanto a hombres como a mujeres.

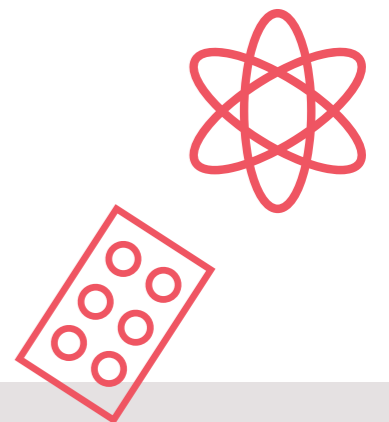
Por todas estas razones, iniciativas que visibilicen estas diferencias, hagan difusión de esas mujeres líderes en el campo de la ciencia, la sanidad o en cualquier otra disciplina de nuestra sociedad, pública o privada, son necesarias. Necesitamos todas las herramientas posibles para que la sociedad se haga eco de las capacidades de ese género, en gran número, que demanda una igualdad real.

Muchas gracias a *Yo, Jefa* por ser ese altavoz.



Índice 50 jefas

- | | | | | |
|---|---|---|---|---|
| 12 Alicia Calderón
Física de Partículas | 22 Bárbara Álvarez
Física de Partículas | 32 Deborah García
Divulgación científica | 42 María José Alonso
Farmacia | 52 Miriam Al Adib
Ginecología |
| 13 Alicia Sintés
Física Gravitacional | 23 Bárbara Rivera
Oncología | 33 Direna Alonso
Oncología | 43 María José Buzón
Inmunología | 53 Montserrat Vilà
Ecología |
| 14 Ana de las Heras
Divulgación científica | 24 Beatriz González
Economía de la Salud | 34 Elena Álvarez
Farmacia | 44 María Moreno
Física de Partículas | 54 Nuria Soler
Farmacia |
| 15 Ana Gloria Moreno
Enfermería | 25 Carmen Magallón
Física y Química | 35 Elena Martín
Cirugía | 45 María Vallet
Química Inorgánica y Bioinorgánica | 55 Pampa García
Divulgación científica |
| 16 Ana Janic
Biología Molecular | 26 Carola Giménez-Esparza
Medicina Intensiva | 36 Jaione Valle
Biotecnología | 46 Marián García
Divulgación científica | 56 Patricia de Sequera
Nefrología |
| 17 Ana Maiques
Emprendimiento | 27 Celia Sánchez-Ramos
Oftalmología | 37 Karin Freitag
Reumatología | 47 Marisol Soengas
Oncología | 57 Patricia Sancho
Oncología |
| 18 Ana Martínez
Química Médica | 28 Concha Moreno
Farmacia | 38 Lara Lloret
Aplicación IA a la salud | 48 Marta Alonso
Pediatria | 58 Pilar Castro
Ecología |
| 19 Ana Molina
Dermatología | 29 Corina Amor
Inmunología | 39 Laura Soucek
Emprendimiento | 49 Marta Tena
Divulgación científica | 59 Pilar Garrido
Oncología |
| 20 Ana Rio-Machin
Oncología | 30 Cristina Alonso
Geriatría | 40 María Blasco
Oncología | 50 Marta Valencia
Fisioterapia | 60 Sagrario Bustabad
Reumatología |
| 21 Ana Victoria Lechuga
Biotecnología | 31 Cristina Mayor-Ruiz
Biotecnología | 41 María Escamilla
Farmacia | 51 Milagros Sáinz
Psicología | 61 Sonia Pérez
Geometría Algebraica |





GUÍA DE JEFAS

Mujeres referentes del sector
de la ciencia y la salud



Alicia

Calderón

 Física de Partículas

Destacada en el ámbito de la Física de Partículas que obtuvo su licenciatura con premio extraordinario y el doctorado *cum laude* por la Universidad de Cantabria en 2006, con mención europea.

Sus estancias postdoctorales en el Laboratorio Europeo de Física de Partículas (CERN) en Suiza y en el Instituto Nacional de Física Nuclear Italiano (INFN) la consolidaron como investigadora.

En el Instituto de Física de Cantabria ascendió desde investigadora postdoctoral hasta liderar el grupo de análisis de datos producidos por el acelerador LHC (Large Hadron Collider).

Con más de 78 publicaciones, ha sido ponente en importantes

conferencias y forma parte de comités organizadores de eventos internacionales en Física de Partículas. Su impacto científico se refleja en 9 publicaciones con más de 500 citas y 4 con 200-500 citas indexadas en JCR.



Alicia

Sintés

 Física Gravitacional

Importante física teórica en el campo de la Astronomía de Ondas Gravitacionales. Se licenció en la Universidad de las Islas Baleares (UIB) en 1992 y obtuvo su doctorado en 1996.

Su trayectoria investigadora incluye una etapa postdoctoral en el Instituto Max Planck de Física Gravitacional en Alemania. Actualmente, lidera el grupo de Física Gravitacional de la UIB y es secretaria del Instituto de Aplicaciones Computacionales y Código Comunitario. Además, es miembro de varios institutos, como el Instituto de Estudios Espaciales de Cataluña y el Instituto Menorquín de Estudios.

Sintés desempeña roles importantes en consejos como LIGO, el comité

ejecutivo de GEO y el consorcio LISA. Ha sido asesora de la Agencia Espacial Europea y editora de la revista *Astroparticle Physics*.

Reconocida con numerosos premios, como el Ramon Llull del Gobierno de las Islas Baleares, el Bartomeu Oliver de la Obra Cultural Balear y otros reconocimientos como el Sincronizados de la Agencia SINCC, demuestra su destacada labor científica.



Ana
de las Heras

 Divulgación científica

Profesional con una sólida formación en biología, periodismo y salud pública, lo que le ha permitido destacar en el campo de la Comunicación sanitaria y la Divulgación científica.

Con una amplia experiencia en medios de comunicación como Grupo Vocento y RTVE, ha brindado su experiencia como experta en temas de sanidad.

En los últimos años, ha desempeñado un papel clave como responsable de Comunicación y Asuntos Públicos en la Sociedad Española de Reumatología (SER), contribuyendo a la difusión de información relevante en el ámbito de la salud.

Además, su compromiso con la cooperación internacional se refleja

en su trabajo con la Asociación Akshy-India y en proyectos en Nicaragua, demostrando su dedicación tanto en la esfera profesional como en la voluntaria.



Ana Gloria
Moreno

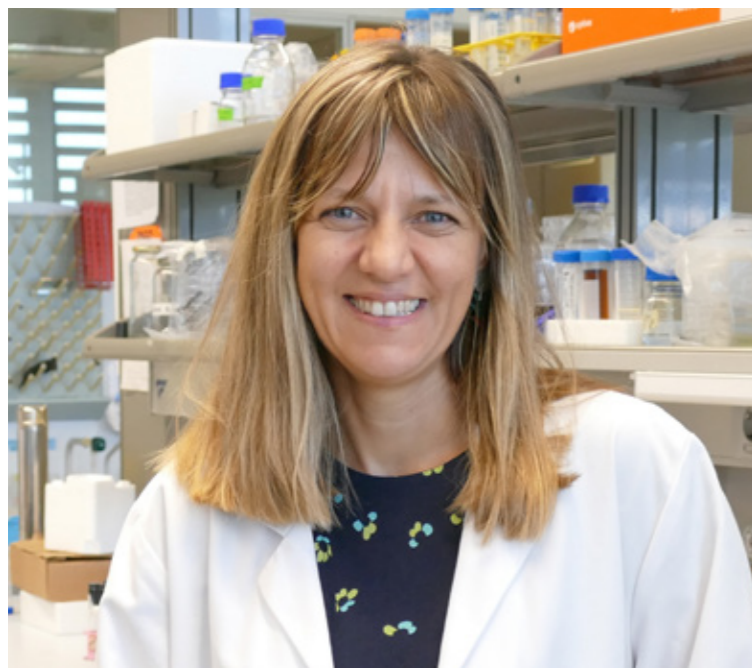
 Enfermería

Dirige el área de Enfermería del Hospital Universitario Fundación Jiménez Díaz, elegido por los madrileños como mejor hospital de la Comunidad de Madrid.

Tras finalizar sus estudios en Salamanca, ha dedicado toda su trayectoria profesional al cuidado de los pacientes.

Su paso por diferentes hospitales y servicios le ha servido para aprender y crecer profesionalmente, pudiendo observar las necesidades tanto de pacientes como de profesionales para después liderar durante 13 años el área de Enfermería del hospital pediátrico de referencia en Madrid, el Hospital Universitario Niño Jesús.

Desde hace 7 años se encuentra inmersa en una nueva etapa al frente del equipo de enfermería de la Fundación Jiménez Díaz, donde atender las necesidades del paciente con la mayor calidad y humanidad es su prioridad, así como escuchar, motivar y cuidar a su equipo.



Ana

Janic

 Biología Molecular

Profesora en el departamento de Medicina y Ciencias de la Vida de la Universidad Pompeu Fabra, es una científica especializada en Biología Molecular y Supresión Tumoral.

Graduada en Biología Molecular y Fisiología en la Universidad de Belgrado, completó su investigación de maestría en el European Molecular Biology Laboratories (EMBL) en Hamburgo. Obtuvo su doctorado *cum laude* en Biomedicina en el Instituto de Investigación en Biomedicina (IRB Barcelona), explorando las bases moleculares del cáncer.

Tras su doctorado, se trasladó al Instituto Walter and Eliza Hall (WEHI) en Melbourne, donde descubrió cómo p53 impide el desarrollo del

cáncer, identificando la reparación del ADN como esencial para la supresión tumoral. En 2019, estableció su propio grupo de investigación en la UPF, dedicado a comprender las complejas redes de supresión tumoral.

Ha sido reconocida con varios premios, como la Leukemia and Lymphoma Society of America, Marie Skłodowska-Curie, Lady Tata Memorial Trust y el prestigioso Centenary Institute Medical Award en Australia.



Ana

Maiques

 Emprendimiento

Destacada empresaria e innovadora, es cofundadora de Neuroelectrics, líder en el desarrollo de tecnologías revolucionarias para monitorizar y estimular el cerebro.

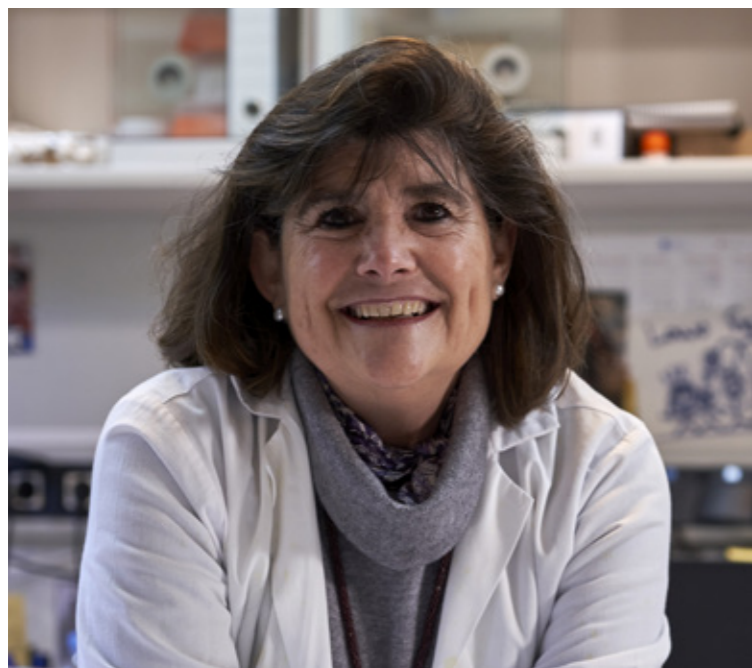
Su visión audaz ha llevado a la empresa a ser reconocida como una de las Mejores Empresas Emprendedoras de 2016 en Estados Unidos, según Entrepreneur.

Ana ha recibido prestigiosos galardones, incluido el título de Emprendedora Más Excepcional por Goldman Sachs en 2022 y el premio de la UE para Mujeres Innovadoras en 2014.

Miembro permanente del European Innovation Council Advisory Board y Termeer Fellow de la Fundación Henri Termeer,

Ana contribuye al avance científico y tecnológico. Cofundadora de EsTech, impulsa el crecimiento de scaleups y unicornios españoles.

Apasionada defensora de la igualdad de género en STEM, su compromiso va más allá del negocio, fomentando oportunidades para mujeres en ciencia y tecnología.



Ana

Martínez

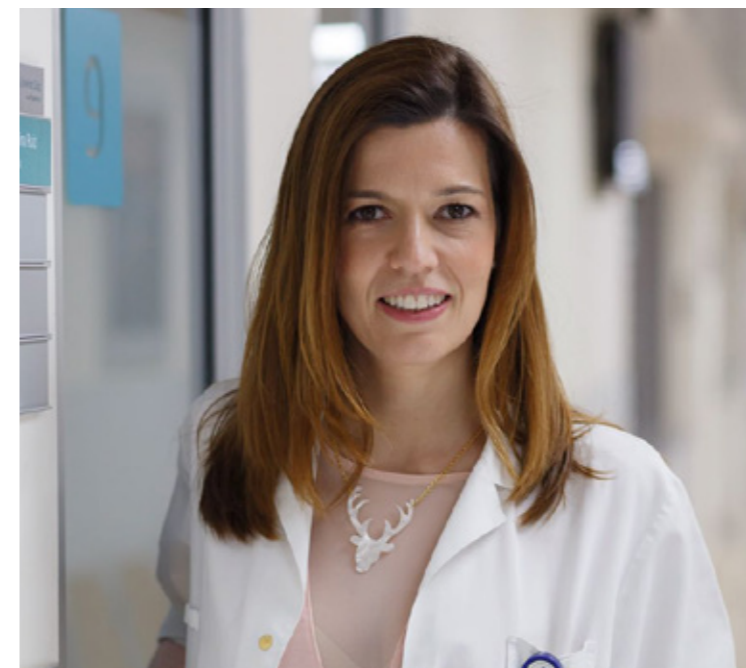
 Química Médica

Doctora en Química Orgánica por la Universidad Complutense de Madrid, galardonada con el premio extraordinario de doctorado. Posee un programa de Desarrollo Directivo por el IESE.

Comenzó como becaria pre y post doctoral en el Instituto de Química Médica (IQM-CSIC) y avanzó hasta ser científica titular e investigadora científica en el mismo instituto. Ejerció como Directora de I+D en NeuroPharma y como profesora de investigación en el Centro de Investigaciones Biológicas Margarita Salas (CIB-CSIC).

Ha desempeñado roles significativos como investigadora principal en CIBERNED y en el Laboratorio de Química Médica de la infraestructura europea EU-OPENSREEN.

Además, es asesora científica de empresas biotecnológicas y fundadora de la spin-off ANKAR-PHARMA. Ha sido reconocida con múltiples premios, incluyendo el Premio Nacional de Investigación Juan de la Cierva, premios a la mejor patente y a la excelencia en la formación científica, así como galardones por innovación en investigación.



Ana

Molina

 Dermatología

Dermatóloga en el Hospital Universitario Fundación Jiménez Díaz y profesora de Dermatología de la Universidad Autónoma de Madrid.

Premio extraordinario de doctorado internacional de la Universidad Autónoma de Madrid con estancias de investigación en UCSF California, MSKCC en Nueva York y Alemania.

En los últimos años se ha involucrado activamente en la divulgación de salud en medios tradicionales como radio y televisión, así como online. Presenta el programa matutino *Cuestión de Piel* en Radio Nacional de España desde hace 5 años, y una sección dedicada al cuidado de la piel en el programa *Saber Vivir* de Televisión Española y otro en *Buenos*

Días Madrid de Telemadrid todas las semanas.

Dirige un podcast con su hermana Rosa Molina, psiquiatra, titulado *De Piel a Cabeza*, cuyo lema es “El conocimiento es la mejor medicina” y ha publicado el libro *Piel sana, Piel Bonita* con Editorial Paidós.



Ana

Rio-Machin

 Oncología

Profesora titular de la Queen Mary University of London y jefa de grupo en el Barts Cancer Institute, donde lidera el programa de investigación en leucemia familiar.

Dicho programa contribuye a mejorar la detección temprana de la leucemia tanto en pacientes, como en aquellos familiares que tienen alto riesgo de desarrollar la enfermedad, además de ayudar a entender la biología subyacente a estas formas hereditarias de leucemia.

Tiene un extenso historial de publicaciones científicas y goza de reconocimiento internacional en su campo, siendo ponente habitual en las conferencias más importantes a nivel internacional.

Además, ha recibido numerosos premios como el CRUK Early Detection and Diagnosis Award 2023 o el Early Career Researcher Award otorgado por Blood Cancer UK en 2019.

Dedica grandes esfuerzos a impulsar colaboraciones con el mundo académico, clínico y empresarial que faciliten la transformación de sus resultados en beneficios reales para los pacientes.



Ana Victoria

Lechuga

 Biotecnología

Biotecnóloga y doctora en Biociencias Moleculares, se graduó en Biotecnología en la Universidad Pablo de Olavide en 2012.

Su doctorado en la Universidad Autónoma de Madrid y el CNIC se centró en la genética mitocondrial y su implicación en la fisiopatología.

Posteriormente, como científica postdoctoral en la Universidad de Oxford, investigó el impacto del metabolismo mitocondrial en respuestas antitumorales y recibió una beca de la EMBO en 2021 para investigar en el Instituto Kennedy de Reumatología.

Reconocida con premios como el Bright Spark Award y el premio

extraordinario de doctorado. Su compromiso con la equidad en STEM se refleja en su participación activa en comités de Women in STEM.

A partir de la primavera de 2024, liderará su propio grupo de investigación en el IRB, explorando los mecanismos de control de calidad mitocondrial en senescencia celular y enfermedades cardiovasculares.



Bárbara

Álvarez

 Física de Partículas

Destacada en el campo de la Física de Partículas y profesora doctora en la Universidad de Oviedo.

Obtuvo su doctorado en Física de Partículas por la misma universidad y ha trabajado en renombrados laboratorios internacionales como Fermilab en Chicago y el CERN en Suiza.

Es reconocida por su investigación en física del *quark top*, el bosón de Higgs, medidas de precisión del modelo estándar y búsquedas más allá de este modelo.

Álvarez continúa su trabajo como miembro de la colaboración CMS en el LHC del CERN, como parte del grupo

experimental de Altas Energías de la Universidad de Oviedo. Su dedicación y contribuciones en la exploración de la física de partículas son altamente valoradas en la comunidad científica internacional.



Bárbara

Rivera

 Oncología

Ha consolidado una destacada carrera en investigación en Genética Molecular y cáncer con 17 años de experiencia.

Licenciada en Biología y Bioquímica, obtuvo su doctorado en Biología Molecular y Genética centrado en el cáncer de colon hereditario en la unidad de cáncer familiar del CNIO.

Actualmente, dirige el Rare TumorS Lab, especializado en el estudio de síndromes raros de predisposición al cáncer, y forma parte del programa de cáncer hereditario del Instituto Catalán de Oncología y el IDIBELL.

Como profesora adjunta de oncología en la Universidad McGill en


Montreal, ha sido reconocida con premios como joven investigadora y participa en grupos de expertos nacionales e internacionales en cánceres raros.

Además, integra el Scientific Program Committee Board de la European Society of Human Genetics y contribuye a la elaboración de los libros azules de la International Agency of Cancer Research y la OMS.



Beatriz

González

 Economía de la Salud

Catedrática de Métodos Cuantitativos en Economía y Gestión en la Universidad de Las Palmas de Gran Canaria, es una eminente investigadora en Economía de la Salud.

Su destacada carrera incluye presidencias en importantes asociaciones, como la Asociación de Economía de la Salud, la sección Public Health Economics de la Asociación Europea de Salud Pública (EUPHA) y SESPAS.

En la actualidad, desempeña roles clave como miembro del Consejo Asesor de Sanidad del Ministerio de Sanidad, en el Consejo Científico Asesor de la AIREF y el comité de dirección del Centro de Políticas Públicas y Gobierno de la Universidad de Alcalá.

Además, es parte del comité asesor de SEDISA y patrona de la Fundación Ernest Lluch, así como académica correspondiente de la Real Academia de Ciencias de Galicia.

Participa activamente en 5 proyectos de investigación internacionales en salud financiados por la UE, consolidando su relevancia y compromiso con la investigación y la mejora de políticas en el ámbito de la salud.



Carmen

Magallón

 Física y Química

Catedrática de Física y Química, es una prominente investigadora especializada en la historia de las mujeres en la ciencia, el análisis epistemológico del quehacer científico y las relaciones entre género, ciencia y cultura de paz.

Licenciada y doctora en Físicas por la Universidad de Zaragoza, ha liderado la Red Académica de WILPF Internacional y presidido WILPF España. Magallón posee la habilitación de la ANECA y ha ejercido roles docentes en diversos niveles educativos.

Directora de la Fundación SIP, centro de investigación sobre cultura de paz, ha sido reconocida con premios como la Orden de la Paz Martin Luther King (2013) y el título de hija adoptiva de Zaragoza (2018) por su destacada contribución al desarrollo de los

derechos de las mujeres y la construcción de una cultura de paz.

Su valioso trabajo abarca conferencias, publicaciones, libros y actividades en múltiples países.



**Carola
Giménez-Esparza**

 Medicina Intensiva

Preside la Sociedad Española de Medicina Intensiva, Crítica y Unidades Coronarias (SEMICYUC) desde 2022 y es jefa del servicio de Medicina Intensiva del Hospital Vega Baja de Orihuela (Alicante) desde 2006.

Destaca su labor en el campo científico, liderando proyectos y estudios internacionales relacionados con el campo de la analgesia y el delirium en los pacientes críticos, el síndrome post-UCI y las herramientas de humanización en los servicios de cuidados intensivos.

Además, ha puesto en marcha proyectos solidarios que mejoran e implementan la medicina intensiva en países en vías de desarrollo.

Lidera el proyecto UCI Sin Fronteras, una realidad

dentro de la SEMICYUC que ha permitido dotar de cuidados intensivos a varios hospitales de Ruanda, establecer programas remotos y presenciales de formación, así como llevar programas para paliar infecciones relacionadas con la asistencia sanitaria en países como Bolivia.



**Celia
Sánchez-Ramos**

 Oftalmología

Doctora en Medicina Preventiva y Salud Pública por la Universidad Complutense de Madrid, es una destacada académica y científica con una dilatada carrera en el ámbito de la óptica, visión y neuroprotección retiniana.

Profesora en la UCM desde 1986, imparte docencia en estudios de grado, máster y doctorado, y dirige cursos de formación continua en visión.

Fundadora del Laboratorio de Neuro-Computación y Neuro-Robótica y del grupo de investigación en Visión y Oftalmología, Sánchez-Ramos lidera investigaciones sobre neurodegeneración, prevención y protección del sistema visual.

Además, es fundadora de empresas de base tecnológica, académica numeraria de la Real

Academia Europea de Doctores y miembro de diversas sociedades científicas nacionales e internacionales.

Inventora de numerosas patentes, ha recibido más de 20 galardones por su labor investigadora, incluyendo premios internacionales y reconocimientos por su contribución a la innovación y la salud visual.



Concha

Moreno

✚✚ Farmacia

Licenciada en Farmacia y acumula más de 20 años de experiencia en destacadas empresas de tecnología farmacéutica y productos sanitarios como Stryker, Grünenthal y Wyeth Pharma.

Desde sus inicios se ha centrado en áreas clave como Garantía de Calidad, Regulaciones y Medioambiente, priorizando la seguridad del paciente y la satisfacción de clientes y agencias regulatorias.

Como miembro activo de la Asociación de Farmacéuticos de la Industria (AEFI) y representante de su empresa en la Comisión Técnica y de Medioambiente de FENIN, ha colaborado con entidades educativas como IIR. Ha sido reconocida con premios

como Embajadora de la Diversidad, Equidad e Inclusión en 2022 y Excelencia Individual en 2011.

Con un enfoque proactivo en la mentoría, guía a mujeres jóvenes en su empresa, fomentando su desarrollo profesional y ayudándolas a superar desafíos cotidianos. Como directora de un equipo internacional diverso, enfatiza el respeto por la diversidad como elemento distintivo de su liderazgo.



Corina

Amor

🛡️ Inmunología

Dirige el laboratorio de terapia celular en envejecimiento en el centro de investigación Cold Spring Harbor Laboratory en Nueva York.

Corina estudió Medicina en la Universidad Complutense de Madrid y obtuvo su doctorado en Biología del Cáncer en el Memorial Sloan Kettering en Nueva York (MSKCC).

Con solo 27 años publicó en la revista *Nature* su revolucionaria tesis, que desarrolla por primera vez terapia celular (células CAR-T) y muestra cómo revertir el proceso de envejecimiento de las células responsables del envejecimiento y del cáncer. La inmunóloga española forma parte de uno de los grupos de investigación más

prestigiosos del mundo y tiene entre manos una investigación que puede cambiar el mundo.

Este trabajo abrió un nuevo campo en las investigaciones del envejecimiento y le valió el Director's Early Independence Award del Instituto Nacional de Salud de USA, el Chairman Award de MSKCC, y la inclusión en la lista europea *Forbes* 30 under 30.



Cristina

Alonso

 Geriátrica

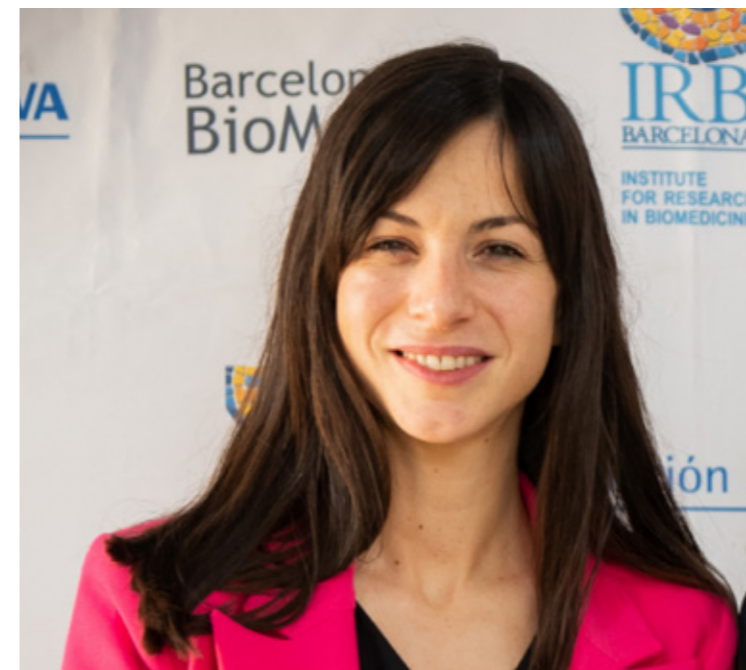
Geriatra con más de 20 años de experiencia clínica e investigadora, es una experta reconocida en el campo del Envejecimiento Saludable.

Tras obtener un máster en Métodos Cuantitativos en Investigación Epidemiológica y defender su tesis doctoral sobre la estandarización del fenotipo de fragilidad, lideró la Unidad de Caídas y Fracturas del Hospital Universitario de Getafe, iniciativa reconocida por la Comisión Europea, siendo replicada por su enfoque innovador en el envejecimiento saludable.

Participó en proyectos europeos para detectar el deterioro funcional y promover el envejecimiento saludable. Como asesora regional de Envejecimiento Saludable

en la Organización Panamericana de la Salud/ Organización Mundial de la Salud, impulsó la implementación de la estrategia global de Envejecimiento y Salud.

Fue presidenta de la Sociedad Española de Medicina Geriátrica (SEMEG) y actualmente ejerce en el Hospital Universitario de Getafe, colaborando en múltiples roles académicos y de investigación. Es miembro de comités ejecutivos, profesora universitaria y contribuye activamente en grupos de trabajo sobre envejecimiento y fragilidad.



Cristina

Mayor-Ruiz

 Biotecnología

Estudió Biotecnología y obtuvo su doctorado en 2017 en el CNIO (Madrid), explorando los mecanismos de resistencia a terapias genotóxicas y dirigidas contra el cáncer.

En 2018, se unió al grupo de Georg Winter en el CeMM (Viena) con el apoyo de becas postdoctorales EMBO y Marie Curie, donde sus intereses de investigación se centraron en diferentes aspectos de la biología química y la degradación dirigida de proteínas.

Actualmente trabaja en el Instituto de Investigación en Biomedicina en Barcelona (IRB), donde comenzará el proyecto TrickE3, después de hacerse con una beca Starting Grant por el Consejo Europeo de Investigación (ERC) para

seguir investigando en el desarrollo de una reciente tipología de fármacos, los degradadores monovalentes, útiles para diversas enfermedades como el cáncer de páncreas.



Deborah

García

 Divulgación científica

Química, investigadora y divulgadora científica. Investiga ciencia de materiales en el Centro de Investigaciones Científicas Avanzadas (CICA) de la Universidad de A Coruña.

Trabaja como divulgadora científica en varios medios de comunicación: *Órbita Laika* en Televisión Española, *Ciencia aparte* en La Sexta, *Quen anda aí* en la Televisión de Galicia, *Azul Ultramar* en Radio Nacional y *Galicia por diante* en Radio Galega.

Autora de 4 libros: *Todo es cuestión de química*, *Que se le van las vitaminas*, *No tocar* y *La química de lo bello*; ha recibido numerosos premios de divulgación científica como el Prisma, Bitácoras, Tesla, Aneabe y Única. Ha sido elegida por *Forbes* como una de las personas

más influyentes en la comunicación científica, ha sido seleccionada por LinkedIn como una de las 10 Top Voices de salud, y en los premios Boehringer Ingelheim una de las tres mejores divulgadoras científicas en redes sociales. En 2022 recibió el premio ClosinGap por su trayectoria profesional vinculada a la innovación en la igualdad de oportunidades.



Direna

Alonso

 Oncología

Farmacéutica de formación, lleva más de 15 años dedicándose a la investigación del cáncer, y desde 2021 dirige el grupo de Inflammation, Tissue Plasticity & Cancer en el Instituto de Investigación Biomédica de Barcelona (IRB).

Direna desarrolló su carrera científica en centros de investigación punteros a nivel mundial, como el Centro Nacional de Investigaciones Oncológicas donde realizó su tesis doctoral, y posteriormente en el Memorial Sloan Kettering Cancer Center de Nueva York en el que desarrolló su formación postdoctoral.

Direna considera que la investigación es creatividad aplicada al conocimiento. Lidera un equipo de investigación multidisciplinar formado por científicos de varios países que investigan los

mecanismos que median la cooperación entre mutaciones oncogénicas y señales del entorno de las células que promueven la formación y progresión del cáncer. Su trayectoria ha sido reconocida con varios galardones, incluyendo el premio Blavatnik al talento científico joven.



Elena

Álvarez

✚ Farmacia

Consultora headhunter con más de 23 años de especialización en el sector farmacéutico y directora en MCR International.

Tras haber co-fundado la empresa, tiene la satisfacción de haber ayudado a construir una organización líder de executive search, con un equipo de más de 40 personas y oficinas en Madrid, Barcelona, y Santiago de Chile. MCR International ofrece una cobertura mundial ayudando a clientes a encontrar al mejor talento, y acompaña exhaustivamente a los candidatos en el desarrollo de su carrera profesional.

En sus más de 20 años trabajando en el sector farma, Elena ha tenido la

suerte de conocer historias fascinantes de mujeres en la industria. Con esto en mente, y de la mano de otras directoras de empresas farmacéuticas líderes, Elena co-funda y preside *Mujeres en Farma*, una comunidad digital que busca empoderar a la mujer y dar visibilidad a la industria farmacéutica como referente de diversidad y equidad.



Elena

Martín

✂ Cirugía

Especialista y jefa de servicio de Cirugía General y del Aparato Digestivo en el Hospital Universitario de La Princesa de Madrid y doctorada *cum laude* por la Universidad Complutense de Madrid.

Su principal campo de interés es la cirugía del páncreas y el hígado y compagina su actividad con la docencia como profesora de Cirugía en la Facultad de Medicina de la Universidad Autónoma de Madrid.

Pertenece a diferentes sociedades científicas nacionales e internacionales y ha formado parte de varios grupos de trabajo asesor en el Ministerio de Sanidad.

Recibió un galardón en la IV Edición de los Premios Sanitarias, organizados

por *Redacción Médica* y fue elegida una de las 100 mejores médicas españolas por la revista *Forbes*. En 2022 se convirtió en la primera mujer presidenta de la Asociación Española de Cirujanos (AEC). Además, es vicepresidenta del Grupo Español de Tumores Neuroendocrinos y Endocrinos (GETNE).



Jaione

Valle

 Biotecnología

Científica titular del CSIC en el Instituto de Agrobiotecnología, en el que es responsable del laboratorio de Comunidades Bacterianas y Enfermedad.

Desarrolla su investigación en el estudio de las proteínas con comportamiento amiloide utilizadas por las bacterias del tracto intestinal para establecer comunidades microbianas.

Doctora por la Universidad Pública de Navarra. Obtuvo el premio extraordinario de doctorado en el campo de Ciencias Básicas y de la Salud. Ha trabajado en el grupo de investigación en Patogénesis Microbiana en el centro de investigación biomédica de Navarra, Navarrabiomed, y en el grupo de Genética de

Biofilms del Instituto Pasteur (París).

Ha obtenido diversas becas y contratos de prestigio entre los que destaca Intraeuropean Marie-Curie Fellowship, Ramón y Cajal, JIN. Su trayectoria ha sido distinguida con varios premios, destacando el otorgado a mujeres científicas de la Sociedad Americana de Microbiología (ASM) y el premio L'Oréal-UNESCO Mujeres en Ciencia. Ha sido reconocida en el Top 100 Mujeres Líderes en la categoría Académicas e Investigadoras.



Karin

Freitag

 Reumatología

Licenciada en Medicina y Cirugía por la Universidad Autónoma de Madrid, es una destacada profesional en el ámbito de la medicina y la traumatología.

Con una especialización en Reumatología obtenida en la Universidad Complutense de Madrid y un máster en Traumatología del Deporte de la Universidad Católica de Murcia, ha forjado una trayectoria sobresaliente.

Como fundadora y directora de Clínica DKF y la Unidad del Aparato Locomotor, ha destacado en el uso de tecnologías innovadoras como las ondas de choque y medicina regenerativa.

En 2011, fundó la Sociedad Española de Ondas de Choque (SETOC),

presidiéndola durante 2012-2014.

Además, su influencia se extiende a nivel internacional como miembro del Consejo de Administración de la Sociedad Internacional de Ondas de Choque (ISMST) y como instructora en cursos oficiales de certificación en ondas de choque a nivel nacional e internacional.



Lara

Lloret

📍 Aplicación IA a la salud

Científica especializada en el uso y desarrollo de la Inteligencia Artificial que busca mejorar la especialización y personalización de la medicina.

Actualmente es científica titular del Consejo Superior de Investigaciones Científicas (CSIC). Realizó su doctorado en la Universidad de Oviedo con una investigación sobre la búsqueda del bosón de Higgs en el experimento CMS del Centro Europeo de Física de Partículas (CERN).

Después de realizar un postdoctorado en Lisboa buscando partículas supersimétricas, siempre con el experimento CMS, se especializó en Inteligencia Artificial. Recientemente se ha

orientado en la aplicación de la IA al campo de las Ciencias de la Salud y el diagnóstico por imagen, intentando resolver algunos de los retos que todavía nos alejan de una medicina personalizada.



Laura

Soucek

🚀 Emprendimiento

Científica con inquietudes emprendedoras y creadora de Peptomyc, una empresa de terapias innovadoras en oncología.

Gracias a esa curiosidad, fundó en 2014 Peptomyc, compañía de la que también es CEO y para la que ha conseguido captar casi 8 millones de euros entre fondos públicos e inversiones privadas. Peptomyc se dedica a desarrollar un enfoque terapéutico viable para la intervención en el cáncer, basado en el uso de péptidos penetrantes de células anti-Myc.

Laura se graduó *cum laude* en Ciencias Biológicas en la Universidad La Sapienza y, desde entonces, se ha dedicado a la investigación de nuevas curas contra

el cáncer, centrándose en Myc, una proteína desregulada en la mayoría de los tumores humanos.



María

Blasco

 Oncología

Bióloga molecular y directora científica del Centro Nacional de Investigaciones Oncológicas (CNIO), es una experta en el estudio de los telómeros y la telomerasa, con contribuciones fundamentales al entendimiento del cáncer y envejecimiento.

Reconocida internacionalmente, Blasco ha recibido prestigiosos galardones, incluyendo el Josef Steiner Cancer Research Award, la Medalla de Oro de EMBO, y el European Körber Science Award. A nivel nacional, ha sido distinguida con el Premio Rey Jaime I de Investigación Básica y el Premio Nacional Santiago Ramón y Cajal de Investigación en Biología, entre otros.

Con 4 doctorados *honoris causa*, Blasco ha sido editora de revistas como *Cancer Research* y *Journal*

of Cell Biology. En 2022 asumió la presidencia del Consejo Asesor Científico de la Fundación ICAR. En 2023, fue designada como miembro del Consejo Asesor de la Fundación Valenciana Premios Rei Jaume I.

Su investigación ha sido publicada en revistas científicas de renombre como *Cell*, *Nature* y *Science*.



María

Escamilla

 Farmacia

Directora comercial para España y Portugal de Perrigo, una compañía fabricante de productos farmacéuticos de venta libre.

Profesional con más de 10 años de experiencia en ventas, principalmente en la industria farmacéutica.

En Perrigo ha desempeñado varios cargos antes de ser directora comercial para Iberia, como responsable del departamento de ventas de e-commerce, Head of Moder Trade, o Head of Trade Marketing. Antes trabajó como ejecutiva de cuentas de Farmacia en Winche Redes Comerciales, una empresa de outsourcing comercial orientada a la fuerza de ventas multicanal con un equipo de más

de 500 profesionales especializados.

Se graduó en Administración y Dirección de Empresas en la Universitat de Barcelona para completar luego un máster en Marketing Farmacéutico en EADA Business School, además de un MBA en Business Administration and Mangament en The PowerMBA y el curso Aligning Strategy & Sales en Harvard Business School.



María José

Alonso

 Farmacia

Catedrática de Farmacia y Tecnología Farmacéutica en la Universidad de Santiago de Compostela, es experta en nanomedicina.

Su trayectoria incluye trabajos en la Universidad de Paris-Sur, la Universidad de Angers y el Instituto Tecnológico de Massachusetts (MIT).

Con más de 300 artículos publicados y una cartera de 23 familias de patentes, ha fundado tres empresas spin-off. Ha sido galardonada con el Premio Nacional de Investigación Juan de la Cierva, la Medalla al Mérito en la Investigación y Educación Universitaria, y el Premio Jaume I de Nuevas Tecnologías. Miembro de múltiples academias, incluyendo la Real


Academia de Medicina de Bélgica y la Academia de Medicina de Estados Unidos, es doctora *honoris causa* por la Universidad de Nottingham.

Su contribución a la investigación la llevó a ser vicerrectora de Investigación e Innovación en la USC, presidenta de la Controlled Release Society y editora científica de la revista *Drug Delivery and Translational Research*, además de integrar el Consejo Rector de la Agencia Estatal de Investigación.



María José

Buzón

 Inmunología

Responsable del laboratorio de investigación traslacional del VIH del Instituto de Investigación Vall d'Hebron (VHIR) y dirige el grupo de investigación en enfermedades infecciosas del centro.

Se dedica al estudio de nuevas terapias para la cura del VIH, con énfasis en la caracterización de nuevos reservorios celulares del VIH y el desarrollo de estrategias que potencien el sistema inmunológico.

Licenciada en Biotecnología y doctorada en Biología Molecular, Bioquímica y Biomedicina por la UAB, con un máster en Drug Design and Biomedical Sciences por la Napier University de Edimburgo, completó su formación en el Ragon Institute of MGH, MIT y Harvard.

Coordina el área de Inmunidad, Infección e Inmunoterapia de la Agencia Estatal de Investigación.

Ha contribuido a la innovación con 4 patentes de investigación y ha recibido varios premios, como el CFAR Young Investigator Award (Harvard University Center for AIDS Research), el MGH ECOR Tosteson Award y el International Raising Talents de la Fundación L'Oréal-Unesco for Women in Science.



María

Moreno

 Física de Partículas

Física investigadora del Instituto de Física Corpuscular (IFIC) y docente del departamento de Física Atómica, Molecular y Nuclear de la Universidad de Valencia.

Está especializada en la física experimental de partículas y trabaja en uno de los mayores experimentos del mundo, ATLAS, del Gran Colisionador de Hadrones en el CERN (Suiza). Investiga el origen de la masa de las partículas elementales a través del estudio del *quark top* y el bosón de Higgs usando técnicas de inteligencia artificial.


En 2018 y 2020 recibió varios galardones por su trabajo de investigación, entre ellos el Premio Científico-Técnico Ciudad Algemesi.

Además, le encanta participar en actividades de divulgación de la ciencia y de visibilización de las mujeres científicas.



María

Vallet

 Química Inorgánica y Bioinorgánica

Pionera en el campo de los materiales cerámicos aplicados a la medicina para luchar contra el cáncer, las infecciones y la osteoporosis.

Ha trabajado en el área de biomateriales desarrollando biocerámicas para aplicaciones de injertos óseos y andamiajes para biomedicina regenerativa. Ha investigado sobre nanocomponentes de diferente naturaleza para liberar agentes terapéuticos a los tejidos enfermos sin afectar a los órganos sanos. Es reconocida por la introducción de fármacos en los poros de los materiales de sílice mesoporosa, lo que inspiró miles de publicaciones en todo el mundo que incluían

estas nanopartículas para la administración de fármacos. Trabaja con nanopartículas para luchar contra el cáncer, las infecciones y la osteoporosis.

Ha sido galardonada con importantes premios internacionales y nacionales y es miembro de las academias españolas de Farmacia e Ingeniería, del International College of Fellows of Biomaterials Science and Engineering (FBSE) y del American Institute for Biomedical and Biological Engineering (AIMBE).



Marián

García

 Divulgación científica

Marián García, más conocida como Boticaria García, es doctora en Farmacia, nutricionista y divulgadora científica.

Gracias a su carisma y claridad al hablar de temas complejos, ha atrapado a su público, consiguiendo crear una fiel comunidad que desea ver su contenido diario. Cansada de escuchar en la farmacia la cantinela de “He leído en internet que...”, decidió crear un blog, y a raíz de eso ha publicado 6 libros. *Radiografía de un cosmético* ha sido su último éxito.

Es colaboradora habitual de *Zapeando*, *La Sexta Clave* (La Sexta), *La hora de la 1* (TVE) y *Espejo Público*. Colabora en RNE y Radio Marca, y en el diario

El Mundo y el periódico 20 minutos. Además, ha aparecido en *Órbita Laika* (en La 2), *De Pe a Pa* (RNE), *Saber vivir* (La 1), *La aventura del saber* (La 2), *Ya es mediodía* (Telecinco), *Está pasando* (Telemadrid).

Además, ha recibido el premio Estrategia NAOS y figura en el Top 100 Creativos de la lista *Forbes*.



Marisol

Soengas

 Oncología

Jefa del grupo de Melanoma en el Centro Nacional de Investigaciones Oncológicas (CNIO) y presidenta de la Asociación Española de Investigación sobre el Cáncer (ASEICA), destaca por su importante trayectoria en la investigación del melanoma.

Su grupo, líder en investigación básica y traslacional, ha contribuido significativamente a la identificación de biomarcadores y el desarrollo de terapias antitumorales, publicando en prestigiosas revistas científicas.

Reconocida con más de 25 premios en la última década, incluyendo el Outstanding Research Investigator Award de la Society for Melanoma Research, Soengas es cofundadora de Bioncotech Therapeutics, pionera en llevar agentes

inmunomoduladores a ensayos clínicos.

Su contribución a la promoción de la mujer en la ciencia se refleja en premios como el Women in Science Research Team Science Award. Además, es miembro electo de la Junta de Gobierno de EMBO, consolidando su impacto en la investigación oncológica y el liderazgo científico.



Marta

Alonso

 Pediatría

Codirectora del programa de Tumores Sólidos del CIMA (Centro de Información de Medicamentos) e investigadora del departamento de Pediatría de la Clínica Universidad de Navarra.

Su investigación está orientada a implementar terapias biológicas, específicamente virus oncolíticos para tumores cerebrales pediátricos de alto riesgo.

Estudió Biología en la Universidad de Navarra para luego realizar el doctorado en la Universidad Pública de Navarra. Posteriormente, realizó estudios de postgrado el Brain Tumor Center del MD Anderson Cancer Center (Houston, 2003-2010). En 2010 volvió a España a empezar su propio laboratorio gracias a una beca Ramón y Cajal

y una beca Marie Curie. Desde entonces, ha obtenido financiación de organismos internacionales como el European Research Council (ERC).

Además, ha publicado extensamente en revistas de prestigio en el campo biomédico y su trabajo ha recibido diversos premios. Su investigación ha dado lugar a varios ensayos clínicos donde se están tratando pacientes con tumores cerebrales adultos y pediátricos con diferentes virus oncolíticos.



Marta

Tena

 Divulgación científica

Dirige el departamento de Comunicación y Marketing del Instituto Químico de Sarrià (IQS), centro universitario fundador de la Universidad Ramon Llull.

Se licenció en Ciencias de la Comunicación en la UAB y durante una primera etapa de su carrera profesional trabajó en agencias multinacionales de publicidad como Young&Rubicam y el Grupo DDB. Posteriormente se doctoró en Administración y Dirección de Empresas en la URL y se dedicó a la docencia e investigación universitaria.

En paralelo, ha participado en diferentes congresos, dirigido tesis doctorales y publicado artículos. Desde la dirección del departamento de Marketing del Instituto

Químico de Sarrià, gestiona las actividades de comunicación corporativas, imagen de marca, divulgación de la investigación y campañas específicas para promover el interés por las titulaciones científicas en las nuevas generaciones.

Al mismo tiempo, es docente en el grado de ADE y de International Business sintiéndose una privilegiada por poder transmitir su conocimiento y experiencia al alumnado.



Marta

Valencia

 Fisioterapia

Con una sólida trayectoria académica y profesional, es doctora en Estudio del Dolor y profesora titular en el área de Fisioterapia en la Universidad de Oviedo, donde se graduó en esta disciplina.

Comenzó a trabajar en la Universidad de León, donde contribuyó significativamente al desarrollo y fortalecimiento de la titulación de Fisioterapia.

A lo largo de su carrera, además de las tareas docentes e investigadoras, ha desempeñado roles de liderazgo, incluyendo la coordinación de cursos, la gestión de prácticas clínicas y la dirección de departamentos, como el de Enfermería y Fisioterapia en la Universidad de León.

En la actualidad, como parte de una comisión de servicios en la Universidad de Oviedo, ve cumplido el sueño que tuvo al finalizar sus estudios: dar clases en la universidad.



Milagros

Sáinz

 Psicología

Licenciada en Psicología por la Universidad de Salamanca y doctora en Psicología Social por la UNED.

Es investigadora senior en el Internet Interdisciplinary Institute y lidera el grupo de investigación sobre género y TIC de la UOC. Ha dirigido numerosos proyectos de investigación competitivos sobre la influencia de los roles y estereotipos de género en la elección de estudios y profesiones entre las personas jóvenes desde una perspectiva psicosocial y a lo largo de diferentes etapas educativas.

Es autora de diversas publicaciones de impacto internacional sobre estas temáticas. Ha realizado

estancias de investigación en prestigiosas universidades como las de Stanford y Michigan, la Universidad Técnica de Berlín, y la Universidad de Sudáfrica y participa periódicamente en comisiones científicas de gran renombre.



Miriam

Al Adib

 Ginecología

Ginecóloga y obstetra en el Servicio Extremeño de Salud, en el área de Mérida (Badajoz).

También dirige y ejerce en sus clínicas privadas Clínicas MiriamGine de Ginecología y Obstetricia en Almendralejo, Madrid, Marbella y próximamente en Sevilla. Es profesora del máster en Sexología de la Universidad de Extremadura y es divulgadora y ponente en congresos y jornadas nacionales relacionados con su actividad.

Además, es autora de varios libros como: *Hablemos de vaginas*, *Hablemos de nosotras*, *Conocer el síndrome de ovarios poliquísticos* y *Entender la endometriosis*.

En la guía *Hablemos de Adolescencia* aborda la necesidad de la educación sexual no solo en la adolescencia, si no en cualquier etapa de la vida. Y en su último libro *Hablemos de menopausia* rompe los tabúes sobre esta etapa de la vida de las mujeres.

También es coautora de dos guías de buenas prácticas clínicas: *Atención profesional a la pérdida* y *al duelo durante la maternidad* y *Estrategia de atención al parto normal en el Servicio Extremeño de Salud (SES)*.



Montserrat

Vilà

 Ecología

Profesora de investigación de la Estación Biológica de Doñana (EBD-CSIC), y doctora en Ciencias Biológicas por la UAB. En la EBD-CSIC ha sido jefa del departamento de Ecología Integrativa y vicedirectora de investigación.

Con más de 30 años investigando las invasiones biológicas, 12 tesis doctorales dirigidas, más de 220 artículos ISI, 40 capítulos de libro y 7 libros editados, está entre el 1% de los investigadores más influyentes del mundo en Ecología/Medio Ambiente. Ha realizado estudios pioneros sobre los mecanismos ecológicos que explican la presencia, el establecimiento, la expansión y el impacto de especies exóticas en Europa.

Presidenta del European Working Group on Biological Invasions

(NEOBIOTA), pertenece a la Real Academia de Ciencias de España, al comité científico sobre especies invasoras de la Unión Internacional para la Conservación de la Naturaleza y el Foro Científico para la Regulación EU sobre Especies Exóticas Invasoras.

Ha recibido numerosos premios como el Mercer Award 2021 de la Ecological Society of America y el Premio Nacional de Investigación Alejandro Malaspina 2021.



Nuria

Soler

✚✚ Farmacia

Directora de HealthCare Solutions en Roche Farma España, dónde lleva más de 20 años trabajando en diversos cargos.

Licenciada en Biología Molecular por la Universidad Autónoma de Barcelona. Después de terminar su carrera, se dedicó varios meses a estudiar investigación en un hospital y poco después entró a formar parte de Roche Farma España.

Durante los más de 20 años que lleva ligada a Roche Farma España ha desempeñado diferentes roles tanto en el ámbito comercial y de negocios, como en acceso y relaciones institucionales. Hasta 2015 ocupó el cargo de directora de Speciality Care y hasta 2021 dirigió

el área de Oncología y Hematología demostrando siempre gran habilidad para lograr resultados con apenas 40 años. Algunas de las claves de su éxito se deben a los valores que le han inculcado desde su niñez: humildad y respeto.



Pampa

García

📢 Divulgación científica

Periodista científica, licenciada en Física por la Universidad Complutense de Madrid y máster en Periodismo Científico por la Universidad Carlos III de Madrid.

Desde 2011 trabaja en FECYT, donde desde marzo de 2022 dirige el Science Media Centre España, una oficina independiente que ofrece a los medios recursos, contenidos fiables y fuentes expertas para cubrir la actualidad relacionada con la ciencia. Hasta esa fecha fue redactora jefa de SINC, la primera agencia pública de ámbito estatal especializada en información sobre ciencia en español, con licencia Creative Commons.

Forma parte de la junta directiva de la Asociación Española de Comunicación Científica.

Ha sido colaboradora habitual de programas de radio sobre ciencia en RNE, Onda Cero y otros. Imparte formación en periodismo científico en másteres, talleres y seminarios dirigidos tanto a periodistas como a la comunidad investigadora.

Anteriormente, trabajó como redactora y editora para varios medios de comunicación en España, y fue coautora de libros de divulgación científica para adultos y niños.



Patricia
de Sequera

 Nefrología

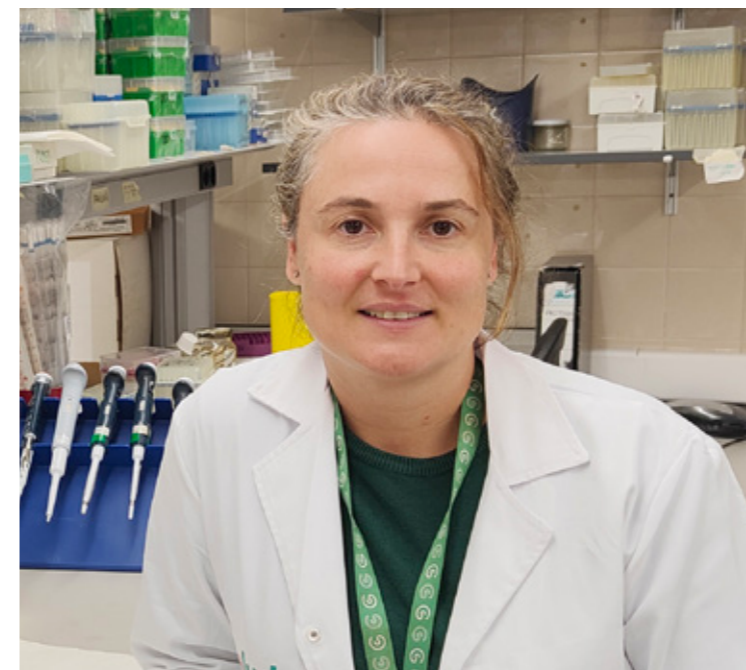
Jefa del servicio de Nefrología del Hospital Universitario Infanta Leonor de Madrid y dirige la junta directiva de la S.E.N. Licenciada en Medicina y Cirugía por la Universidad de Alcalá de Henares y premio extraordinario de doctorado por la Universidad Autónoma.

Fue facultativo especialista de Nefrología del Hospital Príncipe de Asturias de Alcalá de Henares, y nefróloga y coordinadora médica en centros de diálisis de la Fundación Renal Iñigo Álvarez de Toledo y la Fundación Jiménez Díaz.

Máster en Gestión Sanitaria y experta en Hemodiálisis, es profesora de Medicina en la Universidad Complutense. Ha sido docente en más de un centenar de cursos de formación especializada, ha participado en numerosos proyectos de investigación, y cuenta

con cerca de 200 artículos publicados en revistas científicas.

Su reto es potenciar la detección y atención temprana de las enfermedades renales, la investigación, la docencia y la formación, como pilares para el avance de la nefrología y la mejora en la atención y la calidad de vida de los pacientes renales.



Patricia
Sancho

 Oncología

Destacada bióloga celular e investigadora oncológica. Licenciada en Biología Celular, obtuvo su doctorado cum laude con una tesis centrada en la inducción de muerte apóptica y necrótica en células promonocíticas.

Con una amplia trayectoria predoctoral en el Centro de Investigaciones Biológicas Margarita Salas de Madrid y postdoctoral en el IDIBELL, CNIO, Instituto Pasteur de París y el Barts Cancer Institute de Londres, en 2017 regresó a España para dirigir su propio grupo en el Instituto de Investigación Sanitaria de Aragón (IISA).

Su investigación se centra en el metabolismo celular de las células madre tumorales pancreáticas, el estudio de los determinantes metabólicos en la metástasis del cáncer

de páncreas y la identificación de nuevas dianas terapéuticas. Su contribución le valió el premio IIS de Apoyo a Grupo Emergente Rector Manuel López, así como reconocimientos de la AECC y la fundación Worldwide Cancer Research.

Actualmente forma parte de la junta directiva de la Asociación Española de Investigación sobre el Cáncer y coordina la sección ASEICA-Mujer junto a Gema Moreno Bueno.



Pilar

Castro

 Ecología

Importante investigadora, licenciada en Ciencias Biológicas y profesora titular en el departamento de Ciencias de la Vida de la Universidad de Alcalá.

Comenzó su carrera investigadora con una beca de doctorado FPU en el Instituto Pirenaico de Ecología, donde defendió su tesis doctoral con máxima calificación. Después de estancias en Gran Bretaña, se unió a la Universidad de Alcalá y ascendió a profesora titular.

Desde 2012, lidera el grupo de investigación en Invasiones Biológicas (INBIO), reconocido como de alto rendimiento. Sus investigaciones se centran en comprender las causas y consecuencias de las especies exóticas

invasoras, analizando riesgos y concienciando sobre el problema. Con estancias en Europa, América y África, ha coordinado equipos internacionales, destacando su revisión global sobre impactos de árboles exóticos en servicios ecosistémicos.

Con más de 100 publicaciones y 4 libros, su trabajo influyente aborda la ecología y gestión de invasiones biológicas.



Pilar

Garrido

 Oncología

Médica especialista en Oncología y profesora asociada en la Facultad de Medicina de la Universidad Alcalá.

Es jefa del servicio de Oncología Médica en el Hospital Universitario Ramón y Cajal de Madrid y codirectora del área de Cáncer del Instituto Ramón y Cajal de Investigación Sanitaria. Además, es socia fundadora de la Asociación para la Investigación sobre Cáncer de Pulmón en Mujeres.

Es la primera mujer presidenta de la Federación de Asociaciones Científico Médico Españolas, la primera mujer en presidir el Consejo Nacional de Especialidades en Ciencias de la Salud

(principal órgano asesor del Ministerio de Sanidad en materia de Formación Sanitaria Especializada), de la Sociedad Española de Oncología Médica y de la Comisión Nacional de Oncología Médica.

También ha formado parte de los últimos Consejos Asesores de Sanidad y de la estrategia en cáncer del Ministerio de Sanidad. Y colabora estrechamente con la Asociación Española contra el Cáncer (AECC) siendo patrona de su fundación científica y presidenta del Consejo Técnico Nacional.



Sagrario

Bustabad

 Reumatología

Actual presidenta de la Sociedad Española de Reumatología (SER) posee una distinguida carrera con casi 35 años dedicados a la reumatología.

Con una sólida formación y experiencia, ostenta el título de doctora en Medicina y Cirugía por la Universidad de La Laguna, destacándose con la máxima calificación de *cum laude*.

Con una trayectoria de 12 años como jefa de servicio en el Hospital Universitario de Canarias, ha desempeñado un papel clave en la gestión médica del hospital. Su dedicación abarca la atención clínica, la docencia y la investigación, brindando un profundo conocimiento de la reumatología.

Como profesora asociada de Patología del Aparato Locomotor en la Universidad de La Laguna, ha compartido su experiencia y conocimientos con nuevas generaciones.

Además, su liderazgo en la Sociedad Canaria de Reumatología entre 2014 y 2018 resalta su compromiso con el avance de la especialidad.



Sonia

Pérez

 Geometría Algebraica

Investigadora que ha contribuido significativamente en el campo de la Geometría Algebraica.

Dirige varios proyectos y grupos de investigación en la Universidad de Alcalá centrados en la Geometría Algebraica y sus aplicaciones a otros campos de las matemáticas y la ciencia.

Ha publicado más de 80 artículos y libros de investigación en revistas editoriales de prestigio, y participa activamente en importantes conferencias y congresos. También ha sido reconocida con varios premios y reconocimientos, como a la Cooperación Científica Internacional de la Academia China de Ciencias (2021).

La investigadora es una apasionada de la docencia, divulgación y transferencia y se involucra activamente en la tutorización de estudiantes. Por eso, participa en numerosas actividades académicas y de investigación tanto dentro como fuera de la universidad, incluyendo su colaboración como miembro de comités académicos y consejos editoriales de revistas matemáticas.

“

La incorporación femenina a las carreras STEM ayuda a reducir la brecha salarial de género, mejora su seguridad económica, garantiza una fuerza de trabajo diversa y evita los sesgos. [...] Gracias a vosotras, a las jefas de hoy, las niñas y jóvenes tendrán referentes femeninos a los que imitar y serán, si así lo quieren, las líderes científicas del futuro.

Isabel Lozano

CEO y fundadora

trescom

”



yo, jefa



yojefa.com



[@yojefa_](https://twitter.com/yojefa_)

Una iniciativa de

trescom

www.trescom.es